

IFA18

Inhaltsverzeichnis

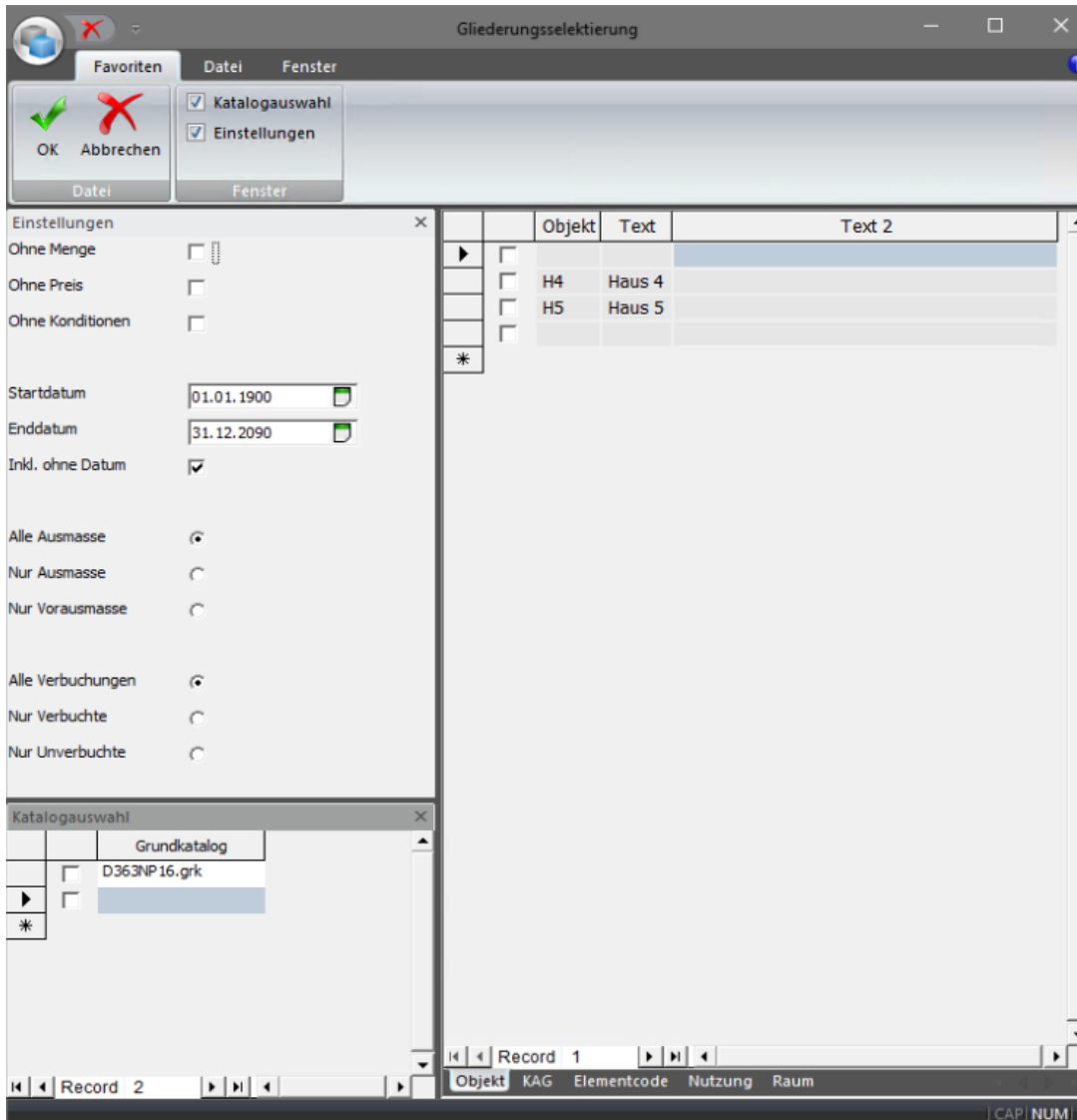
SCHNITTSTELLE	3
Selektiver Import	3
Selektiver Export.....	4
KONTEXTDATEN IM DEVISQUICK	5
Register Media	6
Register PRD (Produktdetails).....	9
Register EcoDevis	12
Register Korrektur.....	13
Register Hinweise / Preisinfo	14
LESEZEICHEN.....	15
KAPITELAUSWAHL	17
FARBEN IM DEVISQUICK	19
DEVISQUICK – DRUCKFORMATE	21
GLIEDERUNGEN	22
Raum- und Nutzungsgliederung.....	22
eCode	23
DEVISQUICK – DIVERSE NEUERUNGEN	24
Konditionenblatt.....	24
Mengenarten	26
Mengeneinheiten	26
Preisarten	27
Einfügapunkt Unternehmertext	27
Anzahl Zeichen Lieferschein	28
Wiederholungspositionen	28
Reservepositionen	29

Schnittstelle

In den globalen Einstellungen von SORBA steht unter dem SIA-Setup neu das Prüfprogramm SIA-Test 'Version IFA2018' zur Verfügung. Damit lässt sich die neue CRB-Austauschdatei **crbx** verarbeiten. Es handelt sich dabei um eine neue erweiterte Austauschdatei, mit welcher zusätzlich Ausmasse, Gliederungen, Bilder und weitere Dokumente importiert bzw. exportiert werden können.

Selektiver Import

Beim neuen selektiven Import kann definiert werden, welche Daten der Austauschdatei importiert werden sollen:



Der anschließende Import erfolgt aufgrund der vorgenommenen Auswahl.

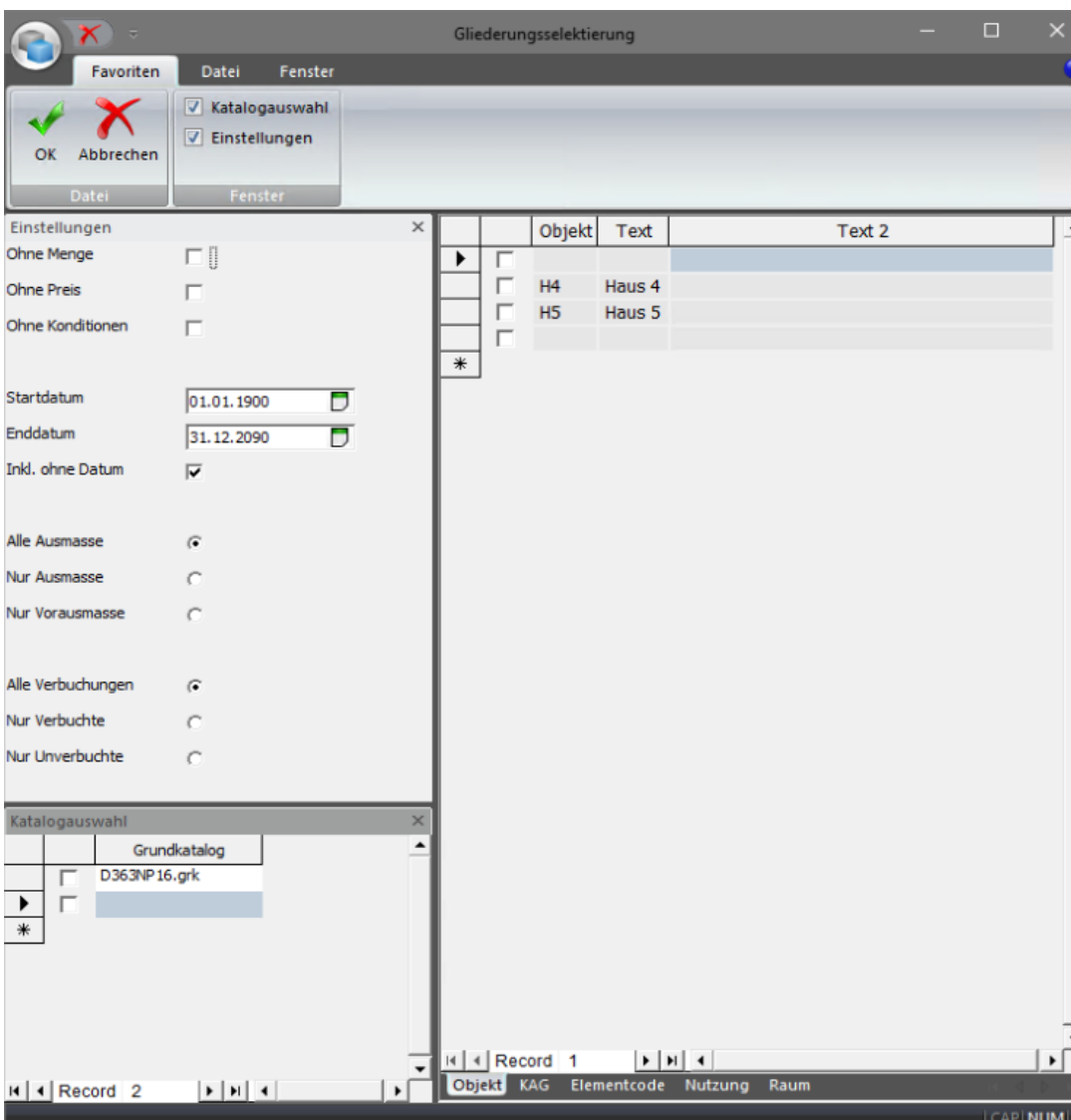
Wichtig: Wird keine spezielle Auswahl getroffen, so wird alles importiert.

Selektiver Export

Der neue selektive Export unterscheidet zwischen Export mit und ohne Ausmass. Das Ausmass wird nur mitexportiert, wenn der Export explizit über den dafür vorgesehene Menüpunkt **SIA-Export mit Ausmass** erfolgt.



Wie beim Import kann auch beim Export definiert werden, welche Daten des Devis exportiert werden sollen:



Der anschliessende Export erfolgt aufgrund der vorgenommenen Auswahl.

Auch beim Export ohne Ausmass kann definiert werden, welche Daten exportiert werden sollen. Entsprechend sieht das Fenster der Gliederungsselektierung bis auf die Optionen für das Ausmass identisch aus.

Kontextdaten im DevisQuick

Neu gibt es im DevisQuick den Bereich Kontextdaten. Dieser Bereich lässt sich ein- und ausblenden.



Aktivieren lassen sich die neuen Kontextdaten über **Workflows > Änderungen/Korrekturen**:



Im Fenster Kontextdaten werden folgende Register angezeigt:

- Media
- PRD (Produktdetails)
- EcoDevis
- Korrektur
- Hinweise / Preisinfo

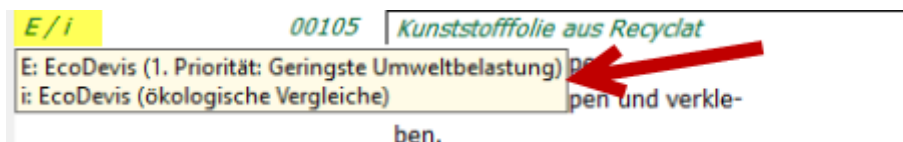


In Zusammenhang mit den neuen Produktdetails, EcoDevis, Korrekturinformationen und Positionshinweisen / Preisinfos des CRBs existiert im DevisQuick eine neue Spalte namens **Pos.Info**. In diesem Feld kennzeichnet ein eindeutiger Code, ob die Position im entsprechenden Register Daten enthält. Durch den eindeutigen Code ist direkt erkennbar, in welchem Register sich die Informationen befinden:

Pos.Info	Hpos	Upos	Text
!/i			NPK (siehe "NPK Bau - Informationen für Anwender", Ziffer 10).
!/i		100	Kurzleistungsverz.: massgebend ist Volltext im NPK 333D/2014.
!/i		10001	Holzbau: Bekleidungen und Ausbau (V'16)
		100	Vorarbeiten
e		110	Vorbereitungsarbeiten
e		111	Demontagen.
e		100	Als Globale.
		10106B	Abtransport in Lager Unternehmer, mit Gebühr.

- P = PRD Produkteinträge
- E = EcoDevis (1. Priorität: Geringste Umweltbelastung)
- e = EcoDevis (2. Priorität: Zwischen geringster und höchster Umweltbelastung)
- i = EcoDevis (ökologische Vergleiche)
- ! = Korrekturinformationen
- H = Hinweise
- h = Preisinfo

Steht der Cursor in der Spalte **Pos.Info** auf dem Kontextdaten-Code erscheint ein Tooltip mit genauerer Beschreibung des Codes (siehe Legende oben):



Was es mit den einzelnen Kontextdaten-Registern auf sich hat, wird in den folgenden Unterkapiteln beschrieben.

Wichtig: Der Inhalt in den Registern **PRD**, **EcoDevis**, **Korrektur** und **Hinweise / Preisinfo** stammt vom CRB. Die Firma SORBA hat keinerlei Einfluss darauf.

Register Media

Im Register **Media** können den Position eigene Bilder/Dokumente hinterlegt, sowie eigene Notizen erfasst werden. Ebenfalls werden darin allfällige für die Positionen vorhandene Blickfangzeichnungen des CRBs ausgewiesen. Das Register wird in drei Bereiche unterteilt. Dokumente, welche bei einem SIA-Export berücksichtigt und über die Schnittstelle mitgehen sollen, müssen unter **Austausch** hinzugefügt werden. Diese Dokumente werden ebenfalls beim Austausch der DQD-Datei berücksichtigt. Dabei ist es egal, ob es sich beim DQD-Austausch um ein NPK- oder Eigentext-Devis handelt. Dokumente, welche nicht mitexportiert bzw. nicht mit der DQD-Datei angeschaut werden sollen, müssen dem Bereich **Intern** hinzugefügt werden.

Kontextdaten

Media PRD EcoDevis Korrektur Hinweise / Preisinfo

🔍 Dateien für Position: 672.100

Austausch + Hinzufügen

Bilder



bagger.jpg ▾

Dateien

PDF Austausch.pdf ▾

Intern + Hinzufügen

Bilder



liegenschaft.jpg ▾

Dateien

PDF Intern.pdf ▾

Blickfangzeichnung



wird bei Export berücksichtigt



wird bei Export NICHT berücksichtigt



zur Position gehörende Blickfangzeichnung



Die Dateien lassen sich für den internen und externen Austausch jeweils im entsprechenden Bereich via dem Menüpunkt «Hinzufügen» einfügen:

Kontextdaten

Media PRD EcoDevis Korrektur Hinweise / Preisinfo

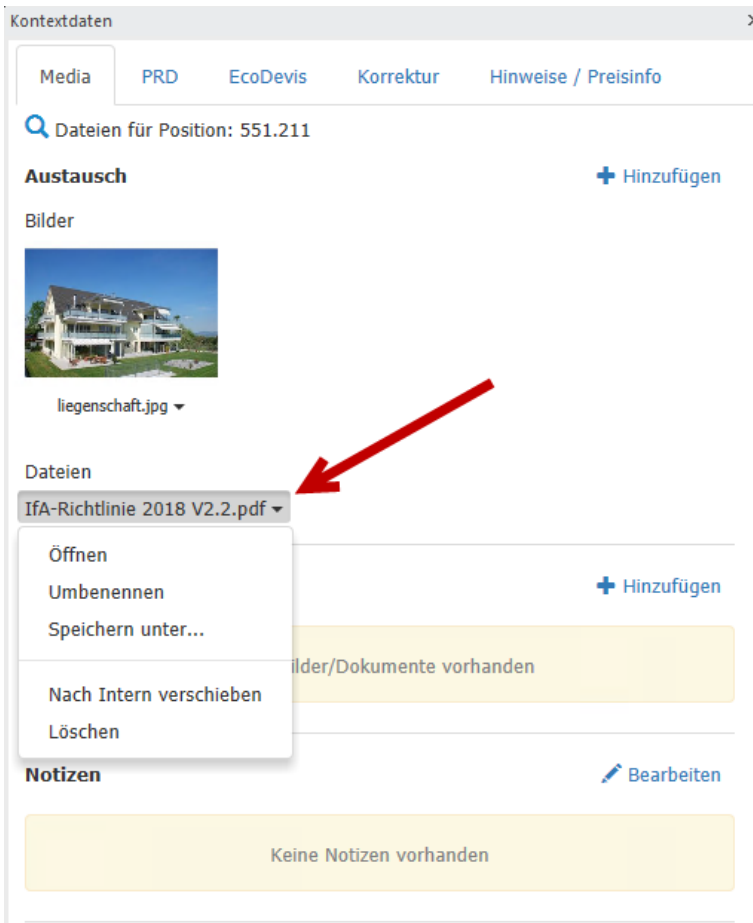
🔍 Dateien für Position: 551.211

Austausch + Hinzufügen

Bilder

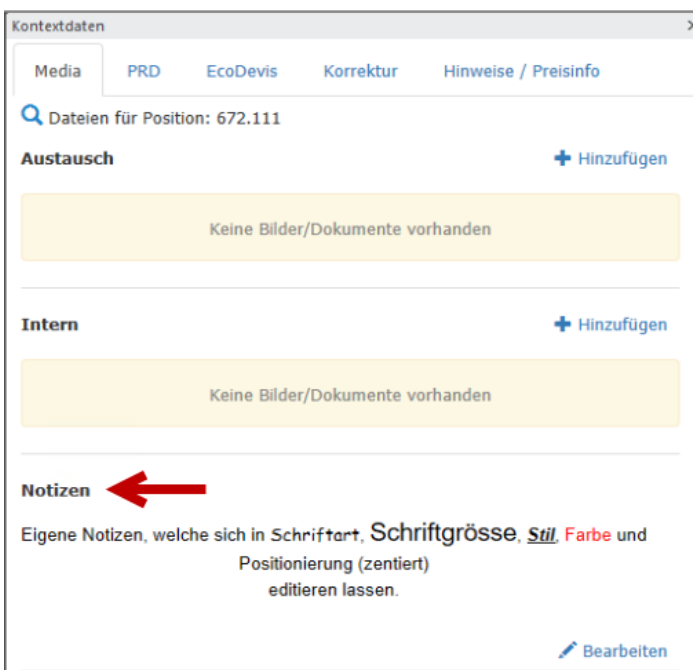


Für hinzugefügte Dateien lässt sich mit einem Linksklick das Kontextmenü öffnen. Dort stehen folgende Möglichkeiten zur Verfügung:



Sowie Dateien aus dem externen Austauschbereich in den internen Bereich verschoben werden können («Nach Intern verschieben»), können Dateien auch aus dem internen Bereich in den externen Austauschbereich verschoben werden («Nach Austausch verschieben»).

Im dritten Bereich **Notizen** können auf Detailspositionen formatierbare Texte erfasst werden. Diese Notizen werden weder beim SIA-Export noch beim DQD-Austausch berücksichtigt:



Register PRD (Produktdetails)

Im geöffneten NPK werden in im Register **PRD** allfällige Produktdetails zur entsprechenden Position angezeigt:

Kontextdaten
x

Media
PRD
EcoDevis
Korrektur
Hinweise / Preisinfo

PRD-Auswahlliste

Externe Suche (CRB)

Gesuchte Position: 241 / 532.501

Anzahl Produkte: 10

Ladezeit (ms): 150

Produktbild	Produkt/Firma	NPK-Positionen	Zusatzinformation	prd.crb.ch Plattform	
	EGCOBOX Typ BH Max Frank AG (EGCO AG)	532.500, 532.501, 532.502		Produkt Firma	Details
	EGCOBOX Typ Di+/- / DIX+/- Max Frank AG (EGCO AG)	532.500, 532.501, 532.502		Produkt Firma	Details

Alle für die gewählte Position verfügbaren Produkte werden hier aufgelistet. Für detailliertere Informationen zu einem spezifischen Produkt, können dessen Details geöffnet werden. Die Details enthalten eine Produktbeschreibung, eine Auswahl der Lieferanten/Hersteller, Textbausteine, Produktbilder und weitere Zusatzdokumente, welche selektiert und der Position hinterlegt werden können.

Kontextdaten
x

Media
PRD
EcoDevis
Korrektur
Hinweise / Preisinfo

< Zurück

EGCOBOX Typ BH

Produkt / Firma

✦ Produktbeschreibung

KRAGPLATTENANSCHLUSS EGCOBOX.

In der modernen Architektur sind an der Fassade auskragende Bauteile ein häufig verwendetes Detail. Um den dadurch entstehenden Wärmebrücken Rechnung zu tragen, werden heute wärmedämmende Kragplattenanschlüsse verwendet.

Das seit 1997 zugelassene System EgcoBOX® dient zur Vermeidung von Wärmebrücken zwischen

☉ Lieferant / Hersteller

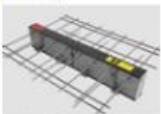
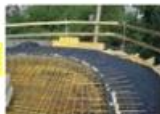

EGCO® Technologien für die Bauindustrie



Max Frank AG (EGCO AG)
 Industriestrasse 100
 3178 Böisingen
 Telefon: 031 740 55 55
 Fax: 031 740 55 56
 E-Mail: admin@egco.com
 Web: <http://www.egco.ch>

☰ Musterspezifische Textbausteine

- Höhenversatz: Höhenversatz Decke-Balkon, bis mm 80
- Dämmung: Wärmedämmend, EPS mit $\lambda = 0.031$ W/mK
- Rost: Durchgehend nichtrostender Betonstahl
- Brandschutz: Brandschutz, REI 90
- Balkonstärke: Balkonstärke, mm 160 bis mm 400

🖼 Bilder

📎 Zusatzdokumente zum Produkt

- Beschreibung
- [infobroschuere_egcobox.pdf](#)
- Weitere Dokumente
- [sortimentsliste_egcobox.pdf](#)
- [Softwareflyer_egcobox.pdf](#)

★ Weiteres / Übernahme

- Oder gleichwertiges Produkt

➔ Knoten mit gleichem Produkt
 532.500, 532.501, 532.502

[← Zurück](#) **Übernehmen >**

Die selektierten Produktinformationen werden für die Position übernommen und die Textbausteine ins Leistungsverzeichnis eingefügt. Im Leistungsverzeichnis werden die Textbausteine in der Spalte **Pos.Info** mit einem <P> gekennzeichnet:

Pos.Info	Hpos	Upos	Text	ME	Menge
P			EGCOBOX Typ BH		
P			Max Frank AG (EGCO AG)		
P			3178 Böisingen		
P			Höhenversatz: Höhenversatz		
P			Decke-Balkon, bis mm 80		
P			Rost: Durchgehend		
P			nichtrostender Betonstahl		
P			Brandschutz: Brandschutz, REI		
P			90		
P			Oder gleichwertiges Produkt	LE	

Im geöffneten NPK signalisiert das <P> in der Spalte **Pos.Info**, ob die Position überhaupt Produktdetails besitzt.

Im Leistungsverzeichnis werden im Register **PRD** die Details des gewählten Produkts, die Produktbeschreibung und die getätigte Auswahl an Textbausteinen, Bildern und weiteren Dokumenten angezeigt. Die Bearbeitung der Details ist im Leistungsverzeichnis

gesperrt. Änderungen müssen im geöffneten NPK vorgenommen werden. Die übernommenen Bilder und Dateien werden zudem im Register **Media** unter dem Bereich **Austausch** eingefügt. Dort werden sie für den SIA-Export bzw. den DQD-Austausch berücksichtigt:




Kontextdaten ✕

Media PRD EcoDevis Korrektur Hinweise / Preisinfo

🔍 Dateien für Position: 532.50101

Austausch
[+ Hinzufügen](#)

Bilder

1174.jpg ▾
1176.jpg ▾
1177.jpg ▾

Dateien

infobroschuere_egcobox.pdf ▾
Softwareflyer_egcobox.pdf ▾

Intern
[+ Hinzufügen](#)

Keine Bilder/Dokumente vorhanden

Register EcoDevis

Im Register **EcoDevis** werden im Leistungsverzeichnis und im geöffneten NPK allfällige ökologische Angaben zu den jeweiligen Positionen angezeigt. Das kann in textlicher Form (Textbausteine, Notizen, Beschreibungen), als auch anhand von Tabellen für Beurteilungen und Vergleiche der Fall sein. Zudem können angehängte Dateien und eingefügte Links die EcoDevis-Daten ergänzen.

x
^
v

Media
PRD
EcoDevis
Korrektur
Hinweise / Preisinfo

Übersicht

Eco-Text	Notizen	Beschreibung
	Dies sind reine Testdaten ohne Anspruch auf Korrektheit	1. Priorität
	Dies sind reine Testdaten ohne Anspruch auf Korrektheit	Ökologische Beurteilung

Dateien

Testdatei.pdf

Links

- Webseite CRB (de)
- Webseite CRB (fr)
- Webseite CRB (de)

Beurteilung

Dies sind reine Testdaten ohne Anspruch auf Korrektheit

Position	Kennzeichnung	Material	Graue Energie	Lösemittel-Emissionen	Umwelt und gesundheitsrelevante Bestandteile	Emissionen aus Schwermetallen	Formaldehydemissionen	Biozide	Fungizide	Halogengehalt	Emissionsstandard	Holzauswahl	Entsorgung
Anforderung 1. Priorität	E	K.A.	< 50 MJ/m2	K.A.	Keine	0 g/m2	K.A.	K.A.	K.A.	K.A.	K.A.	K.A.	Verwertbar nach SIA 493, keine ökologisch relevanten Rückstände bei Verbrennung oder als Inertstoff deponierbar.
Anforderung 2. Priorität	e	K.A.	< 100 MJ/m2	K.A.	Keine	0 g/m2	K.A.	K.A.	K.A.	K.A.	K.A.	K.A.	Keine ökologisch relevanten Rückstände bei Verbrennung oder als Inertstoff deponierbar.
221.100		Massivholz Fichte/Tanne	-	K.A.	-	-	K.A.	K.A.	K.A.	K.A.	K.A.	K.A.	K.A.

K.A. = Keine Angaben

Vergleich

Position	Kennzeichnung	Material	Graue Energie	Lösemittel-Emissionen	Umwelt- und gesundheitsrelevante Bestandteile	Emissionen aus Schwermetallen	Formaldehydemissionen	Biozide	Fungizide	Halogengehalt	Emissionsstandard	Holzauswahl	Entst.
232.100	E	Hartfaserplatte	-	K.A.	-	-	K.A.	K.A.	K.A.	K.A.	K.A.	K.A.	K.A.
231.100	E	3-Schicht Massivholzplatte	-	K.A.	-	-	K.A.	K.A.	K.A.	K.A.	K.A.	K.A.	K.A.
232.200	E	Weichfaserplatte 200 kg/m ³	-	K.A.	-	-	K.A.	K.A.	K.A.	K.A.	K.A.	K.A.	K.A.

K.A. = Keine Angaben

Sowohl im Leistungsverzeichnis, als auch im geöffneten NPK werden Positionen mit vorhandenen ökologischen Angaben in der Spalte **Pos.Info** entsprechend gekennzeichnet. Folgende Codes für EcoDevis-Angaben existieren:

Pos.Info	Hpos	Upos	Text	ME	Menge
			Bauteilen.		
		00101	Art	LE	
		00102	Abmessung		
e		00103A	Abdeckpapier g/m ²		
		00104A	Kunststoffolie mm		
E / i		00105	Kunststoffolie aus Recyclat		
		00106B	Bahnen überlappen.		

Auf die Bedeutung der einzelnen Codes wurde zu Beginn des Kapitel **Kontextdaten** eingegangen.

Register Korrektur

Im Register **Korrektur** werden vom CRB allfällige Korrekturinformationen zur entsprechenden Position angezeigt. Das kann in textlicher Form sein, aber auch Dateien und Links können die Beschreibung ergänzen:

Kontextdaten ✕

Media PRD EcoDevis **Korrektur** Hinweise / Preisinfo

Übersicht

Kurzbeschreibung

Datei mit Korrekturinformationen

Ersatztext
""

Beschreibung
Testdaten ohne Anspruch auf Korrektheit

Dateien
- [Testdatei.pdf](#)

Links
- [Webseite CRB \(de\)](#)

In der Spalte **Pos.Info** werden NPK-Positionen mit vorhandenen Korrekturinformationen sowohl im Leistungsverzeichnis, als auch im geöffneten NPK durch ein Ausrufezeichen gekennzeichnet:

Pos.Info	Hpos	Upos	Text	ME	Menge
!			Fall die Volltextversion des NPK (siehe "NPK Bau - Informationen für Anwender", Ziffer 10).		

Register Hinweise / Preisinfo

Im Register **Hinweise / Preisinfo** werden vom CRB allfällige Hinweise und Preisinformationen zur markierten Position angezeigt:

Kontextdaten

Media PRD EcoDevis Korrektur **Hinweise / Preisinfo**

Hinweis
Angaben durch Architekt oder Elektroplaner.

Preisinfo

Preis klein:	101'100.00
Preis mittel:	101'100.00
Preis gross:	97'900.00

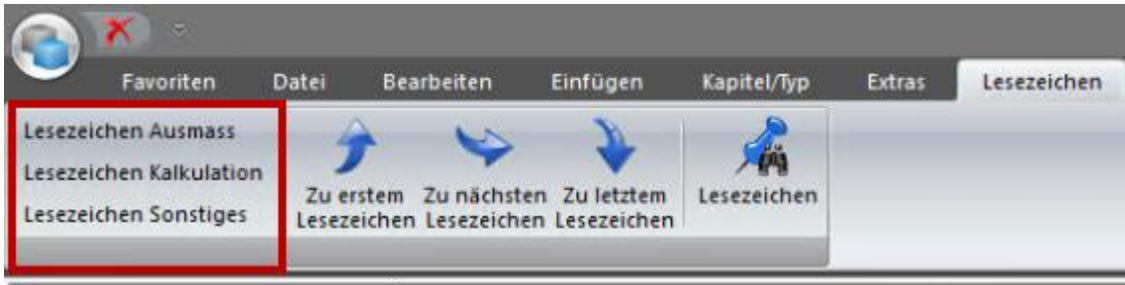
Ob die Position einen Hinweis besitzt, wird im Leistungsverzeichnis und im geöffneten NPK durch ein <H> in der Spalte **Pos.Info** gekennzeichnet:

Pos.Info	Hpos	Upos	Text	ME	Menge
H			rungen inbegriffen (Norm SIA 118).		
H	100		Kurzleistungsverz.: massgebend ist Volltext im NPK 682D/1997.		
	10001		Baureinigung (V'17)		

Vorhandene Preisinformationen werden in der Spalte **Pos.Info** durch keinen Code hervorgehoben.

Lesezeichen

Neu können im Leistungsverzeichnis Lesezeichen auf Positionen gesetzt werden. Es wird dabei zwischen Lesezeichen für Ausmass, Kalkulation und Sonstiges unterschieden:

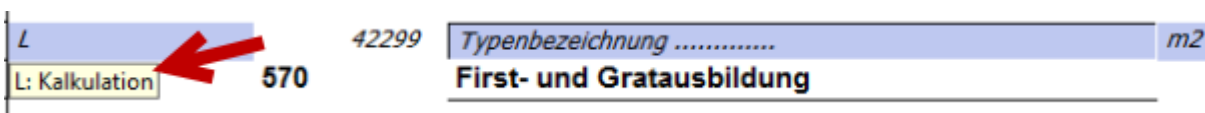


Um auf einer Position ein Lesezeichen zu setzen, muss der Cursor auf der gewünschten Position stehen. Anschliessend kann einer der drei obigen Lesezeichen-Typen gewählt werden. Wird eine Position mit einem Lesezeichen versehen, wird diese im Leistungsverzeichnis farblich hervorgehoben und erhält in der neuen Spalte **Pos.Info** ein <L> eingetragen:

	Pos.Info	Hpos	Upos	Text	ME	Menge	Preis	Resultat	CO
			512	Lattungen Fichte/Tanne für Ton-Falz- oder -Pfannenziegel. Auf Holz nageln.					H H H
			100	Für Flach-, Mulden-, Herz-, Glatt- oder Pfannenziegel.					U U
			110	Lattenquerschnitt mm 24x48.					D
			114	Lattenabstand mm 371 bis 400.					D
			11499	Typenbezeichnung	m2	380.000	5089.90	1934162.00	D
			520	Deckungen mit Tonziegeln					T T
			522	Ton-Falzziegel verlegen. Glatt-Schiebeziegel in Linie oder versetzt verlegen.					H U U
			420	Lattenabstand mm 371 bis 400.					D
			422	Standardfarbton.					D
			42299	Typenbezeichnung	m2	380.000			D
			570	First- und Gratausbildung					T T
			571	First- und Gratlatten bei Deckungen mit Ziegeln. Auf Holz befestigen.					H H U
			100	Fichte/Tanne.					D
			112	Querschnitt mm 80x30.					D
			11299	Typenbezeichnung	m	38.000			D
			572	Ton-First- und -Gratziegel. Winkelförmige Firstziegel. Mit verzinkten Schrauben oder verzinkten Nägeln befestigen.					H U U
			320	Ziegellänge mm 410 bis 450.					D
			322	Standardfarbton.					D
			32299	Typenbezeichnung	m	38.000			D

Durch erneutes Betätigen der Funktion wird das Lesezeichen wieder entfernt.

Steht der Cursor in der Spalte **Pos.Info** auf dem Lesezeichen-Code <L> erscheint ein Tooltip, welches Auskunft über den gesetzten Lesezeichen-Typ gibt:

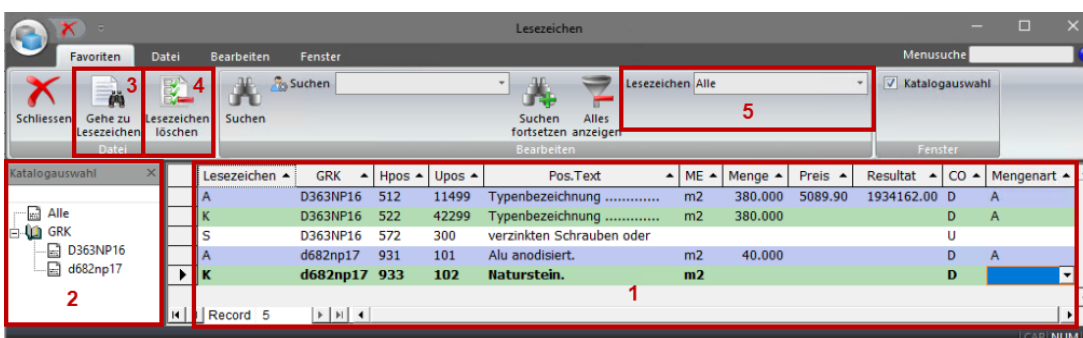


Der Menüpunkt <Lesezeichen> öffnet eine Auflistung aller im Leistungsverzeichnis gesetzten Lesezeichen:

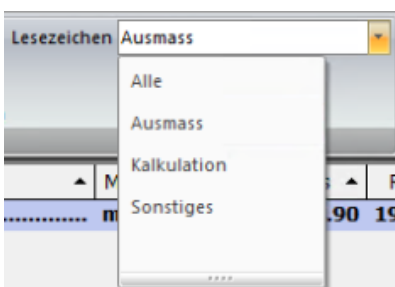


Damit direkt ersichtlich ist, um was für eine Art Lesezeichen es sich bei der Position handelt, erhalten diese neben den entsprechenden Codes (A=Ausmass, K=Kalkulation, S=Sonstiges) auch eine Farbe hinterlegt:

- Ausmass = blau
- Kalkulation = grün
- Sonstiges = normal



- 1 - Hauptansicht: Positionen mit Lesezeichen
- 2 - Katalogauswahl: Hat Auswirkung auf die Anzeige der Lesezeichen in der Hauptansicht. Die Lesezeichen können Grundkatalog übergreifend angezeigt werden oder aber pro gewählten Grundkatalog.
- 3 - Gehe zu Lesezeichen: Das mit dem Cursor markierte Lesezeichen wird im Leistungsverzeichnis angesteuert.
- 4 - Lesezeichen löschen: Löscht das mit dem Cursor markierte Lesezeichen.
- 5 - Filter Lesezeichen: Filtert die Hauptansicht, unter Berücksichtigung der Katalogauswahl, auf den ausgewählten Lesezeichen-Typ ein:



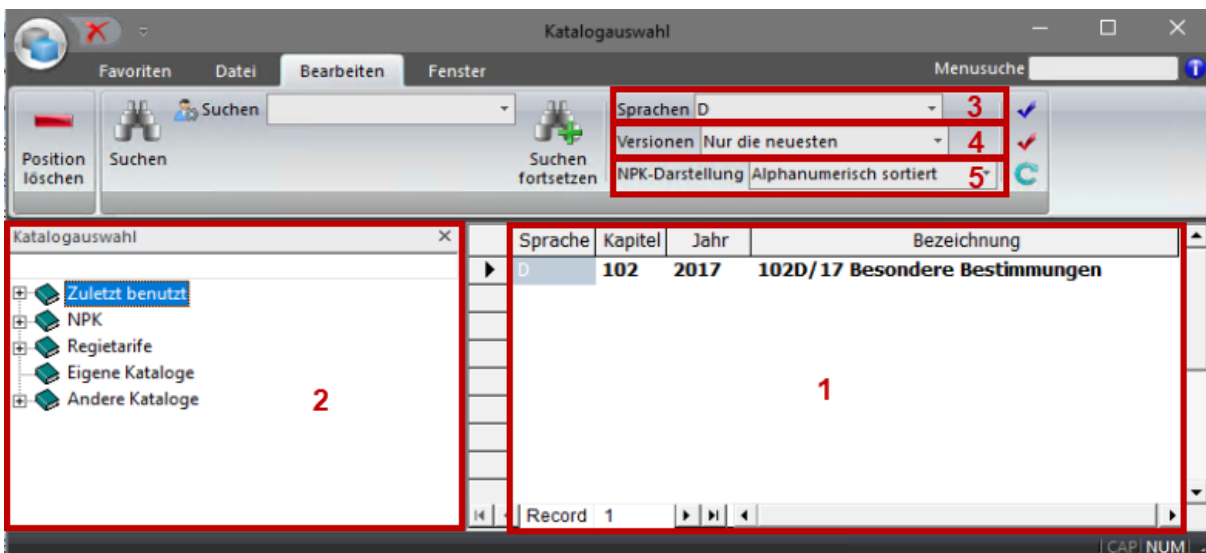
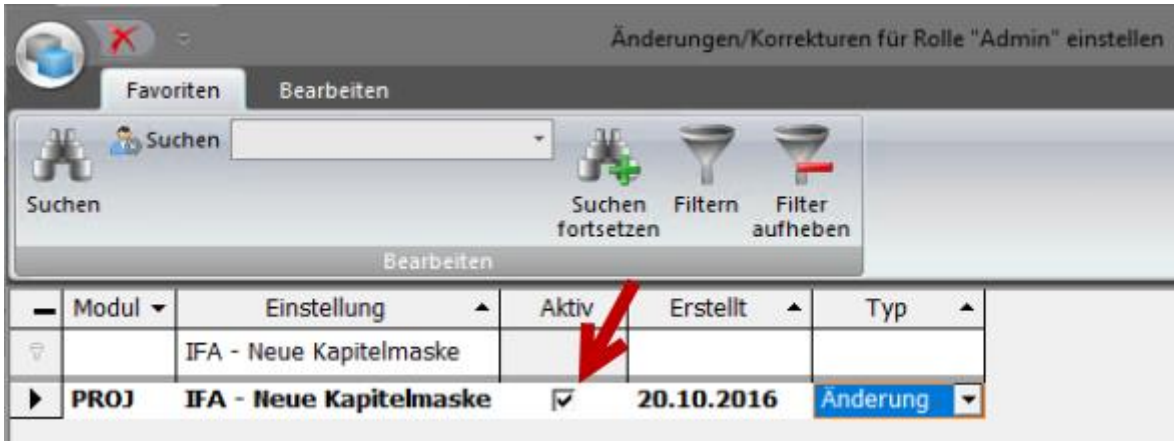
Im Leistungsverzeichnis stehen drei weitere Funktionen zur Verfügung, mit welchen sich der Benutzer direkt im Leistungsverzeichnis durch die gesetzten Lesezeichen arbeiten kann:



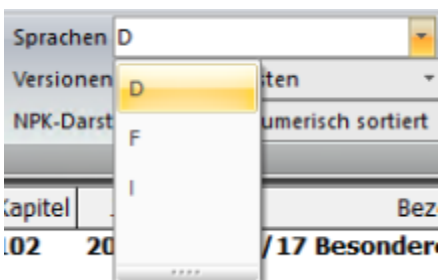
Kapitelauswahl

Die Kapitelauswahl kommt mit neuem Layout daher. Vordefinierte Filter und NPK-Darstellungsmöglichkeiten erleichtern die Katalogauswahl und bieten eine saubere Übersicht.

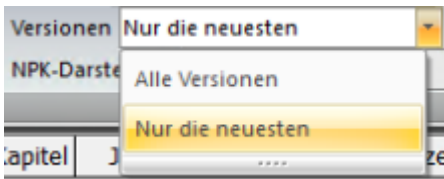
Aktivieren lässt sich die neue Kapitelauswahl über **Workflows > Änderungen/Korrekturen**:



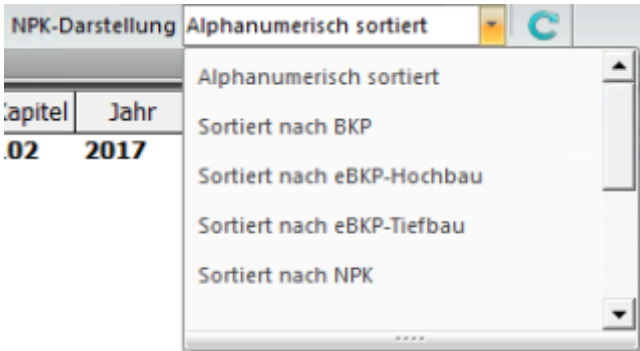
- 1 - Hauptansicht: Für das Projekt ausgewählte Kataloge. Wichtig: Neu wird der NPK 102 standadmässig eingefügt. Dies gemäss den Vorschriften des CRB's.
- 2 - Katalogauswahl: Auflistung der Kataloge unter Berücksichtigung der definierten Filter- und Darstellungskriterien (siehe Punkt 3, 4 und 5)
- 3 - Sprache: Hier können die Kataloge nach Sprache gefiltert werden:



- 4 - Versionen: Hier kann angegeben werden, ob alle Jahrgänge der Kataloge angezeigt werden sollen oder nur die neueste Version:



5- NPK-Darstellung: Hier kann definiert werden, nach welchen Kriterien die NPK's in der Katalogauswahl sortiert werden sollen:



Wird ein NPK das aller erste Mal aus der Kapitelauswahl übernommen, öffnet sich für den entsprechenden NPK ein Dokument, welches die Anwendung beschreibt. Dies ist auch der Fall, wenn in einem bereits erstellten Devis ein NPK das ersten Mal hinzugefügt wird.

Das Dokument kann via Menüpunkt im geöffneten Grundkatalog zu jeder Zeit wieder manuell aufgerufen werden. Neben diesem Dokument für die Anwendung gibt es noch weitere den NPK betreffende Dokumente und Dateien. Diese lassen sich ebenfalls über entsprechende Menüpunkte im Grundkatalog aufrufen:



Farben im DevisQuick

Neu kann in einem Leistungsverzeichnis mit Farben gearbeitet werden. Positionen werden aufgrund ihrer Herkunft und Bedeutung mit der entsprechenden Farbe gekennzeichnet. So ist direkt ersichtlich, um was für eine Position es sich handelt.

- Reservepositionen = Schrift rot
- Offene Positionen = Schrift dunkelblau
- PRD (Produktedetails) Textbausteine = Schrift blau
- EcoDevis = Schrift grün
- Lesezeichen = Zeile blau

Pos.Info	Hpos	Upos	Text	ME	Menge
		100	Für Flach-, Mulden-, Herz-, Glatt- oder Pfannenziegel.		
E		110	Lattenquerschnitt mm 24x48.		
		114	Lattenabstand mm 371 bis 400.		
L		11499	Typenbezeichnung	m2	380.000
	520		Deckungen mit Tonziegeln		
	522		Ton-Falzziegel verlegen.		
	400		Glatt-Schiebeziegel in Linie oder versetzt verlegen.		
	420		Lattenabstand mm 371 bis 400.		
	422		Standardfarbton.		
L		42299	Typenbezeichnung	m2	380.000
	570		First- und Gratausbildung		
	571		First- und Gratlatten bei Deckungen mit Ziegeln.		
	100		Auf Holz befestigen.		
	110		Fichte/Tanne.		
	112		Querschnitt mm 80x30.		
	11299		Typenbezeichnung	m	38.000
	R571	190	<i>Unterposition</i>		
		192	<i>Normposition</i>	m	
	572		Ton-First- und -Gratziegel.		
	300		Winkelförmige Firstziegel. Mit		

Pos.Info	Hpos	Upos	Text	ME	Menge
P			3.100 x 1.250 mm		
P			Nichtbrennbar und in jeder		
P			Gebäudeart und -höhe		
P			einsetzbar		
P			Klassifizierung des		
P			Brandverhaltens: nichtbrennbar		
P			(A2-s1, d0 nach DIN EN		
P			13501-1)		
P			Werkstoff: Faserzement nach		
P			DIN EN 12467	m2	420.000

Gewählte Position im Grundkatalog = Zeile hellgrün

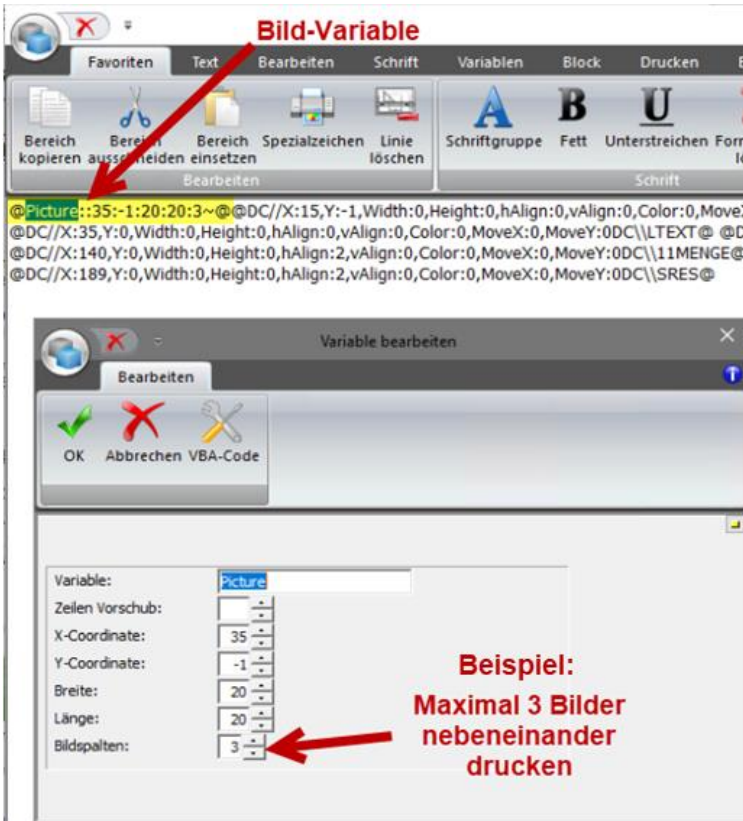
Pos.Info	Hpos	Upos	Text	ME	Menge
		80107	Weiteres		
		80199	Typenbezeichnung		
		802	bis .889 wie .801		
	570		First- und Gratausbildung		
		800	Produktenachweis.		
		80001A	Marke, Typ		
		80042A	Dachentlüftungssystem ZZ Wancor AG Regensdorf		
	571		First- und Gratlatten bei Deckungen mit Ziegeln.		
		100	Auf Holz befestigen.		
		110	Fichte/Tanne.		
		111	Querschnitt mm 60x30.	m	



im GRK gewählte Positionen



DevisQuick – Druckformate

Mit den Kontextdaten und den neuen Gliederungen sind diverse neue zusätzliche Felder und Möglichkeiten der Ausdruckaufbereitung dazugekommen. Die Standard-Druckformate 2013 (bspw. Offerte2013(Std)) sind mit all diesen neuen zusätzlichen Feldern ausgestattet. So kann nun definiert werden, ob mehrere Bilder einer Position nebeneinander gedruckt werden sollen. Durch Angabe der Bildspalten kann zusätzlich eingestellt werden, wie viele Bilder maximal nebeneinander gedruckt werden sollen:



682	BAUREINIGUNG				
000	Bedingungen				
	. Positionen, die nicht dem Originaltext NPK entsprechen, sind mit dem Buchstaben R vor der Positionsnummer gekennzeichnet.				
	. Ohne andere Angabe sind die für das Erbringen einer Leistung erforderlichen Lieferungen inbegriffen (Norm SIA 118).				
100	Kurzleistungsverz.: massgebend ist Volltext im NPK 682D/1997. Baureinigung (V17)				
900	Nebenarbeiten				
920	<u>Schutzbehandlungen im Gebäude</u>				
923	Schutzbehandlungen für Böden. Zuschläge für Mehraufwand bei Reinigung in U'pos. .800.				
400	Fugenlose Bodenbeläge, im Gebäude.				
420	Steinholz.				
422	Auftragen einer Kunststoffdi-				
					
					
	persion (sog. Beschichten).	m2	500.000	10.00	5'000.00

Gliederungen

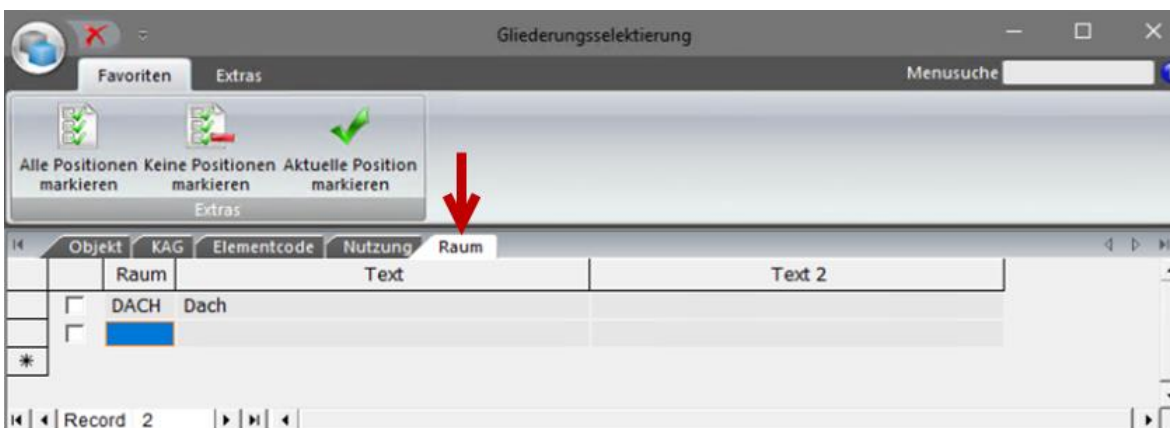
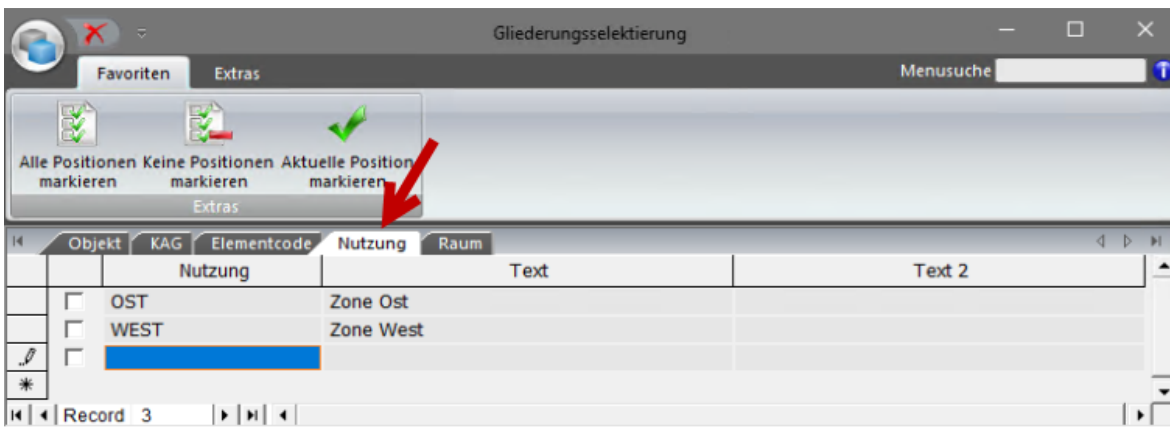
Raum- und Nutzungsgliederung

Wie im vorhergehenden Kapitel angetönt gibt es neue zusätzliche Gliederungen:

- Raumgliederung
- Nutzungsgliederung

Überall wo im Programm mit Gliederungen gearbeitet oder eine Gliederungsauswahl getroffen werden kann, stehen diese neuen Gliederungen ebenfalls zur Verfügung.

So kann bspw. bei der Erstellung eines neuen Teilprojekts auf die Raum- und Nutzungsgliederung zugegriffen werden:



Im Ausmassfenster stehen entsprechend für die Raum- und Nutzungsgliederung neue Felder zur Verfügung:



eCode

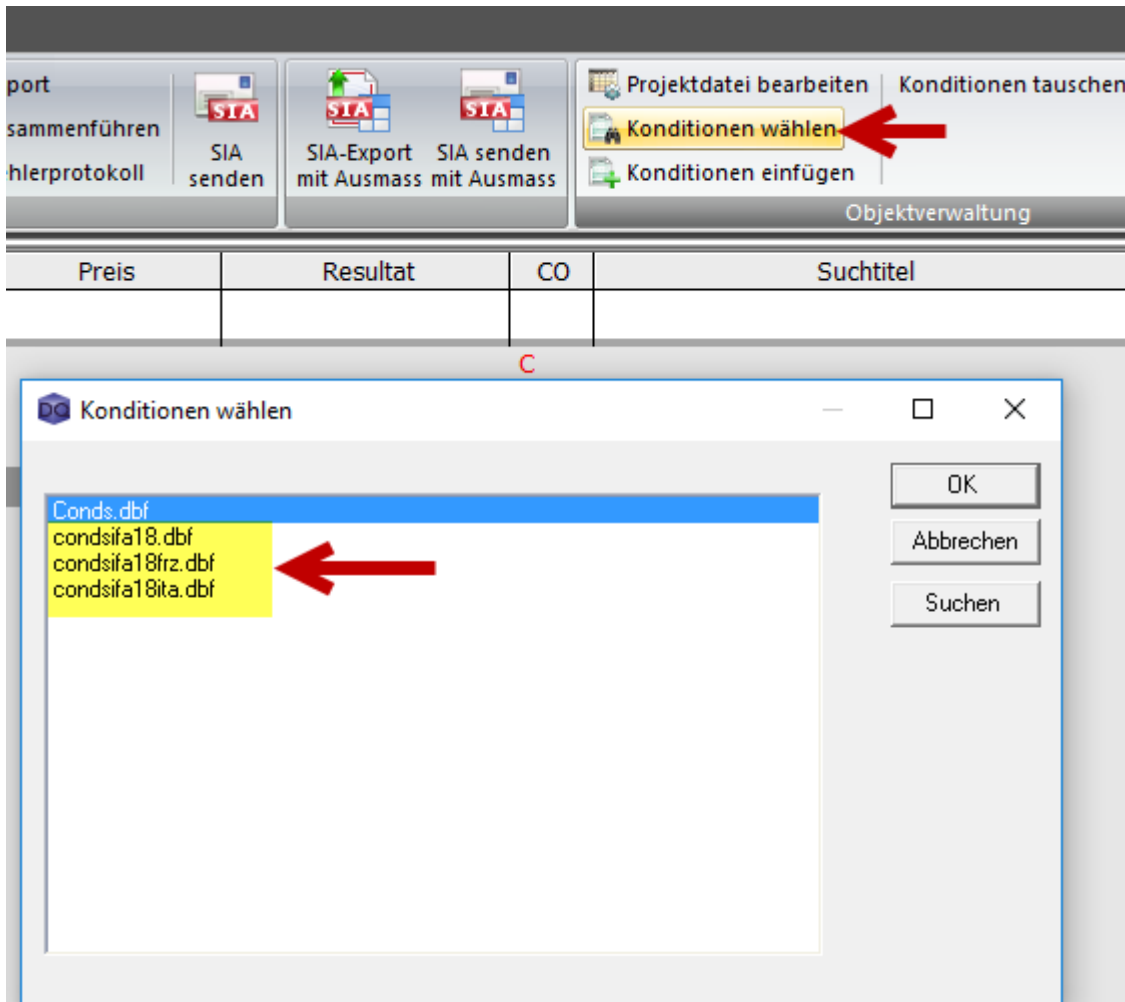
Durch den **eCode** (erweiterter Code) können bei der Gliederung **KAG** und **Elementcode** (Elementgliederung) neu maximal 16 Zeichen verwendet werden:

KAG	Elementcode
1234567890123456	1234567890123456

DevisQuick – Diverse Neuerungen

Konditionenblatt

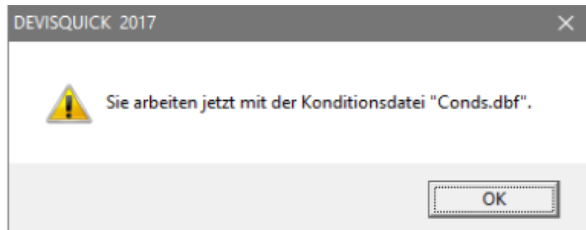
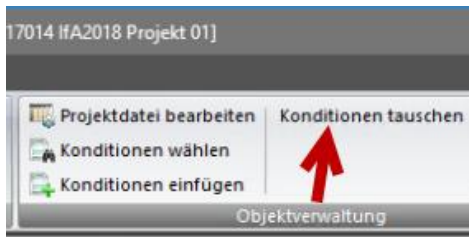
Damit beim SIA-Austausch auch die Konditionen mitgegeben werden können, gibt es für jede Sprache ein original IfA-Konditionenblatt. Auswählen lassen sich diese mit dem Menüpunkt **Konditionen wählen**:



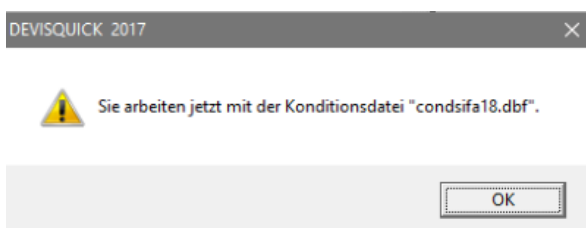
Diese IfA-Konditionenblätter können mit keinem Standard überschrieben werden.

Mit der Funktion **Konditionen tauschen** kann vom eigenen Konditionenblatt auf das IfA-Konditionenblatt gewechselt werden und umgekehrt. Zudem werden beim Wechsel die auf den Konditionszeilen erfassten Werte gespeichert, so dass diese bei einem erneuten Wechsel wieder zur Verfügung stehen.

Hpos	Upos	Text	ME	Menge	Preis	Resultat
Zusammenstellung:						
241		ORTBETONBAU	M			
00	000	Brutto-Betrag	Z			
	001	Rabatt	%	1.000		
01	002	Skonto	%	2.000		
02	003	Abholung	%	3.000		
03	004	Mehrwertsteuer	%	8.000		
I	NE7	Nettobetrag	Z			



Hpos	Upos	Text	ME	Menge	Preis	Resultat
Zusammenstellung:						
241		ORTBETONBAU	M			
00	000	Brutto-Betrag	Z			
	003	Grundrabatt	%	-10.000		
	005	Pauschalabzug	P			
	007	%			
B	NE1	Nettobetrag 1	Z			
b	802	Baureinigung	%			
	805	Spezialrabatt ...	%			
	807	EDV Abrechnung	%			
C	NE2	Nettobetrag 2	Z			
b	905	Genereller Garantierückbehalt	P			
D	NE3	Nettobetrag 3	Z			
b	907	Garantierückbehalt ...	%	-10.000		()
E	NE4	Nettobetrag 4	Z			
F	NE5	Nettobetrag 5	Z			
f	999M	Manuelle Rundung	P			
G	NE6	Nettobetrag 6	Z			
	999W	Umsatzsteuer voll (E)	%	8.000		
G	NE6a	Nettobetrag nach MWST	Z			
h	999S	30 Tage Netto	%			
I	NE7	Nettobetrag	Z			



Hpos	Upos	Text	ME	Menge	Preis	Resultat
Zusammenstellung:						
241		ORTBETONBAU	M			
00	000	Brutto-Betrag	Z			
	001	Rabatt	%	1.000		
01	002	Skonto	%	2.000		
02	003	Abholung	%	3.000		
03	004	Mehrwertsteuer	%	8.000		
I	NE7	Nettobetrag	Z			

Werte vorhanden

Mengenarten

Die Mengenarten wurden überarbeitet.

Standardmengenarten:

- A Vorausmass Planer
- B Festmenge Planer
- W Per-Position ohne Mengenangabe, nicht eingerechnet

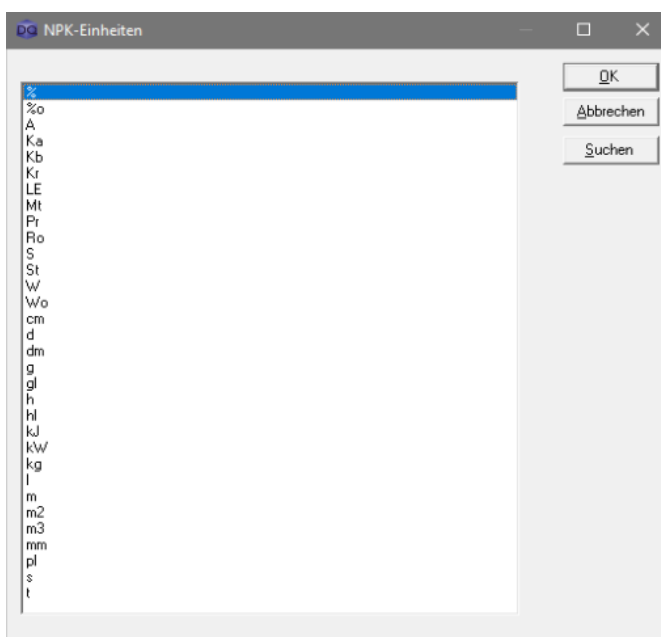
Mengenarten der Primärvariante und der Eventualposition:

- J Vorausmass Planer, eingerechnet (Primärvariante)
- K Festmenge Planer, eingerechnet (Primärvariante)
- Q Vorausmass Planer, nicht eingerechnet (Eventualposition)
- R Festmenge Planer, nicht eingerechnet (eventualposition)

Mengeneinheiten

In den NPK's werden bei Reserve- und offenen Positionen folgende Mengeneinheiten zugelassen. Die Auswahl kann mit der Leertaste geöffnet werden:

Pos.Info	Hpos	Upos	Text	ME	Menge
			und 522.		
	50201		Beschreibung	LE	
	R523	590	Unterposition		
		592	Normposition	m	

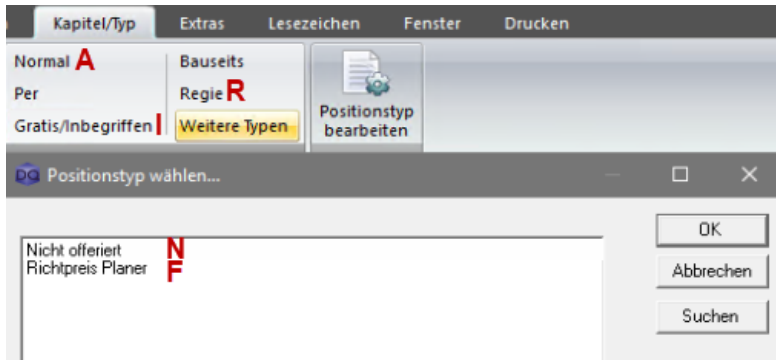


Preisarten

In den NPK's werden die folgenden Preisarten verwendet, welche die Art des Teilmengenpreises pro Teilmenge einer Leistungsposition bestimmen:

- A Angebotspreis des Unternehmers (Standard)
- F Richtpreis Planer, Unternehmer kann diesen nicht verändern
- I Inbegriffen im Angebot (bestimmt Unternehmer)
- N Nicht offeriert (bestimmt Unternehmer)
- R Für diese Arbeit ist eine Ausführung in Regie vorgesehen.

Im Programm können diese über die Positionstypen gesetzt werden:



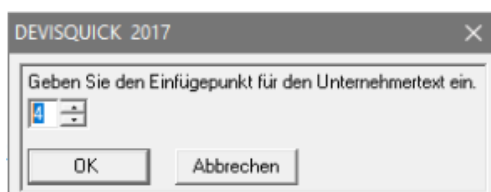
Einfügekpunkt Unternehmertext

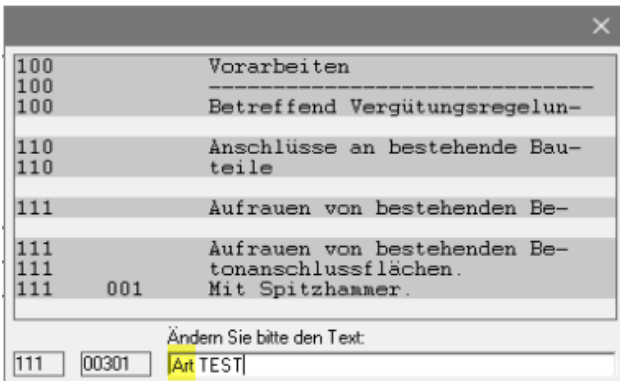
Mit dem **Einfügekpunkt Unternehmertext** kann auf offenen Positionen definiert werden, ab welchem Punkt der Text ergänzt bzw. verändert werden darf. Über einen Rechtsklick auf die Position kann der Einfügekpunkt Unternehmenstext gesetzt werden:

Hpos	Upos	Text	ME	Menge
	001	Mit Spitzhammer.	m2	
	00301	Art	m2	

200	500	520	<ul style="list-style-type: none"> Position einfügen <Ins> Position löschen Unterposition kopieren F8 Gliederungen F3 Kalkulieren F4 Einfügekpunkt Unternehmenstext Lesezeichen Ausmass Lesezeichen Kalkulation Lesezeichen Sonstiges Lesezeichen löschen
-----	-----	-----	--

Hier im Beispiel ist der Text ab dem vierten Zeichen freigegeben:

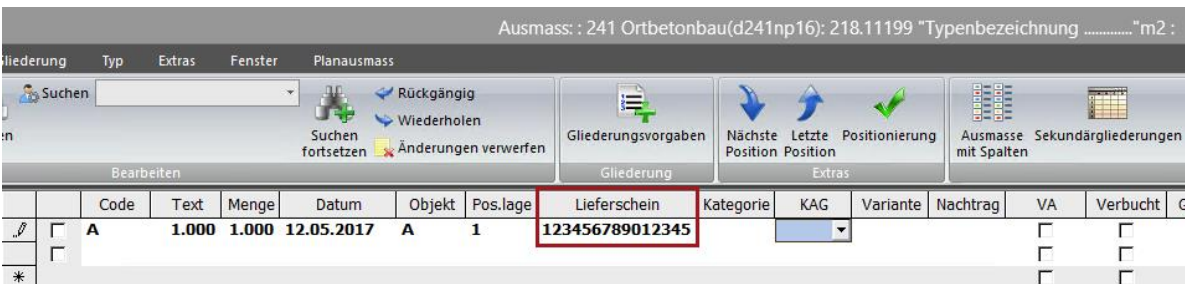




Der Text "Art" kann nicht gelöscht oder geändert werden, da der Einfügekursor auf 4 gesetzt wurde.

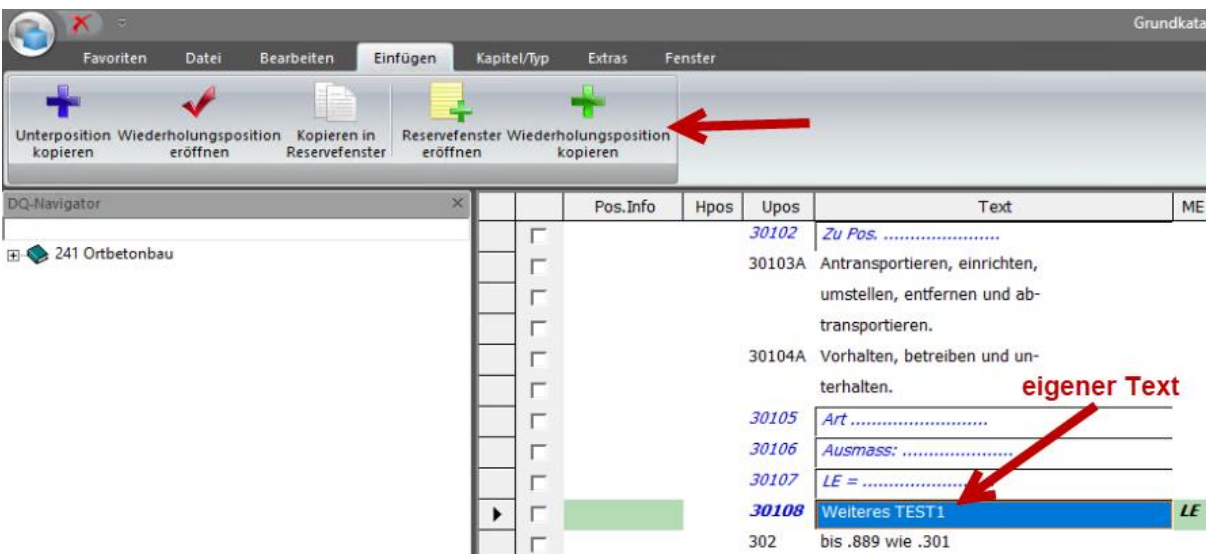
Anzahl Zeichen Lieferschein

Neu können im Ausmassfenster im Lieferschein 15 Zeichen eingegeben werden:



Wiederholungspositionen

Die Funktion für das Eröffnen von Wiederholungspositionen wurde überarbeitet und verbessert. Zudem steht im Grundkatalog neu die Funktion **Wiederholungsposition kopieren** zur Verfügung, mit welcher eine bestehende Wiederholungsposition ausgewählt und eins zu eins in die nächste zu eröffnende Wiederholungsposition übernommen werden kann.



Wiederholungsposition wurde eins zu eins eröffnet:

	Pos.Info	Hpos	Upos	Text	ME
<input type="checkbox"/>			20101	Zu Pos.	m2
<input type="checkbox"/>			202	bis .209 wie .201	
<input type="checkbox"/>			30101	Flächenart	
<input type="checkbox"/>			30102	Zu Pos.	
<input type="checkbox"/>			30103A	Antransportieren, einrichten, umstellen, entfernen und abtransportieren.	
<input type="checkbox"/>			30104A	Vorhalten, betreiben und unterhalten.	
<input type="checkbox"/>			30105	Art	
<input type="checkbox"/>			30106	Ausmass:	
<input type="checkbox"/>			30107	LE =	
<input type="checkbox"/>			30108	Weiteres TEST1	LE
<input type="checkbox"/>			30201	Flächenart	
<input type="checkbox"/>			30202	Zu Pos.	
<input type="checkbox"/>			30203A	Antransportieren, einrichten, umstellen, entfernen und abtransportieren.	
<input type="checkbox"/>			30204A	Vorhalten, betreiben und unterhalten.	
<input type="checkbox"/>			30205	Art	
<input type="checkbox"/>			30206	Ausmass:	
<input type="checkbox"/>			30207	LE =	
<input type="checkbox"/>			30208	Weiteres TEST1	LE

Reservepositionen

Die Funktion für das Eröffnen von Reservfenstern und das Kopieren in Reservfenster wurde überarbeitet und verbessert. Zudem steht im Leistungsverzeichnis neu die Funktion **Position kopieren/verschieben** zur Verfügung, mit welcher ausgewählte Positionen in Reservepositionen kopiert werden können. Dabei wird nicht nur der Positionstext berücksichtigt, sondern auch das Ausmass und die Kalkulation der Position werden kopiert. In einer Abfrage kann anschliessend ausgewählt werden, ob die Ursprungsposition gelöscht werden oder bestehen bleiben soll.

The screenshot shows a software interface with a menu bar and a table. The menu bar includes options like 'Einfügen', 'Kapitel/Typ', 'Extras', 'Lesezeichen', 'Fenster', and 'Drucken'. The 'Extras' menu is open, showing 'Position kopieren/verschieben' and 'Unterposition Rabattposition Seitenumbruch kopieren'. Below the menu is a table with columns: Pos.Info, Hpos, Upos, Text, ME, Menge, Preis, and Resultat. Row 114 is highlighted in yellow. A red arrow points from the 'Position kopieren/verschieben' menu item to row 114. Another red arrow points from row 114 to row 190. A dialog box titled 'DEVISQUICK 2017' is open, asking 'Sind Sie sicher, dass Sie die aktuelle Position löschen wollen?' with 'Ja' and 'Nein' buttons.

Pos.Info	Hpos	Upos	Text	ME	Menge	Preis	Resultat
		100	Für Rechthckschiefer. Doppeldeckung.				
		110	Lattenquerschnitt mm 24x48.				
		114	Lattenabstand bis mm 250.				
		114	Lattenabstand mm 240.	m2	32.000	107,05	3425.60
R611	190		Lattenquerschnitt mm 24x48.				
		194	Lattenabstand bis mm 250.				
		194	Lattenabstand mm 240.	m2	32.000	107,05	3425.60
620							
621							
200							

Würde die Meldung im Beispiel mit Ja bestätigt werden, löscht es den gelb markierten Bereich aus dem Leistung